

AB-ORIGEN

MILLARAY LA FUTURE MACHI

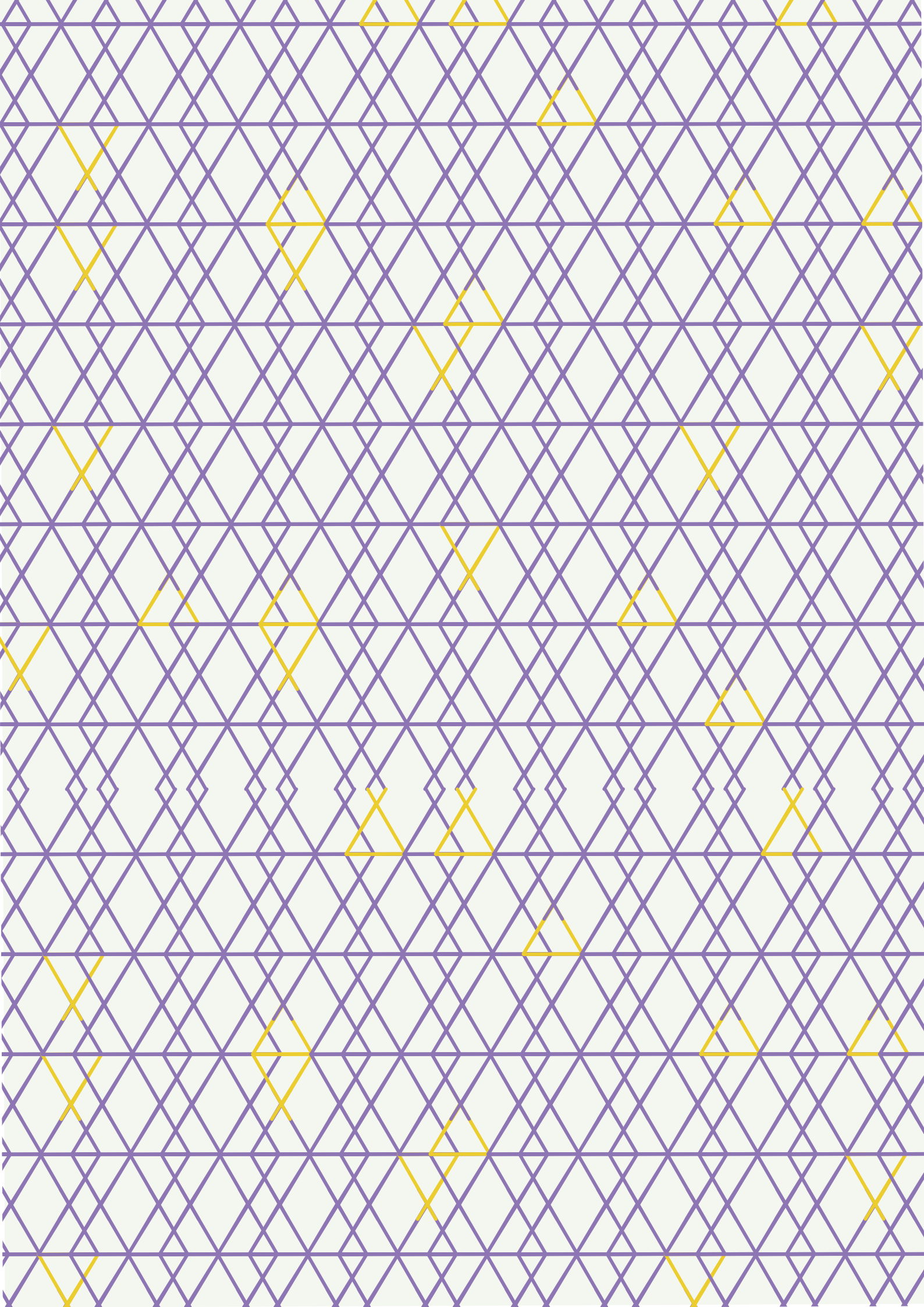
Pièce de théâtre familiale

À partir de 5 ans

Durée 45 min. environs



COMA
TEATRO





SYNOPSIS

C'est le jour du **Machiluwun** pour la jeune Millaray. Aujourd'hui a lieu la cérémonie d'initiation Machi au cours de laquelle elle deviendra chaman, comme sa grand-mère.

Pendant les préparatifs, elle nous parle de sa culture, ses coutumes et ses traditions, des plantes médicinales, de sa façon de voir le monde (la cosmovision), et nous raconte la légende mapuche de «**La Calchona**», le petit mouton noir.

PRÉSENTATION

«**A-B Origen, Millaray La Future Machi** » c'est l'envie profonde de faire voyager le jeune spectateur au cœur d'une autre culture.

Le peuple Mapuche est originaire du Chili et de l'Argentine, avant que les continents ne soient séparés en pays. **L'histoire et la culture des Mapuches est vaste et riche, c'est une source d'inspiration inépuisable qu'on peut retrouver dans toutes les cultures originaires.** En mélangeant les sonorités de la langue Mapudungun, la musique traditionnelle, la danse, le théâtre et le conte, l'ambiance onirique et les images poétiques du spectacle captent l'attention du public pour le transporter durant un instant, vers une autre vision du monde.

Le déplacement géographique, temporel et culturel, le rapport à la nature et à l'environnement sont des points de réflexion que le jeune spectateur pourra approfondir après avoir vécu ce spectacle.

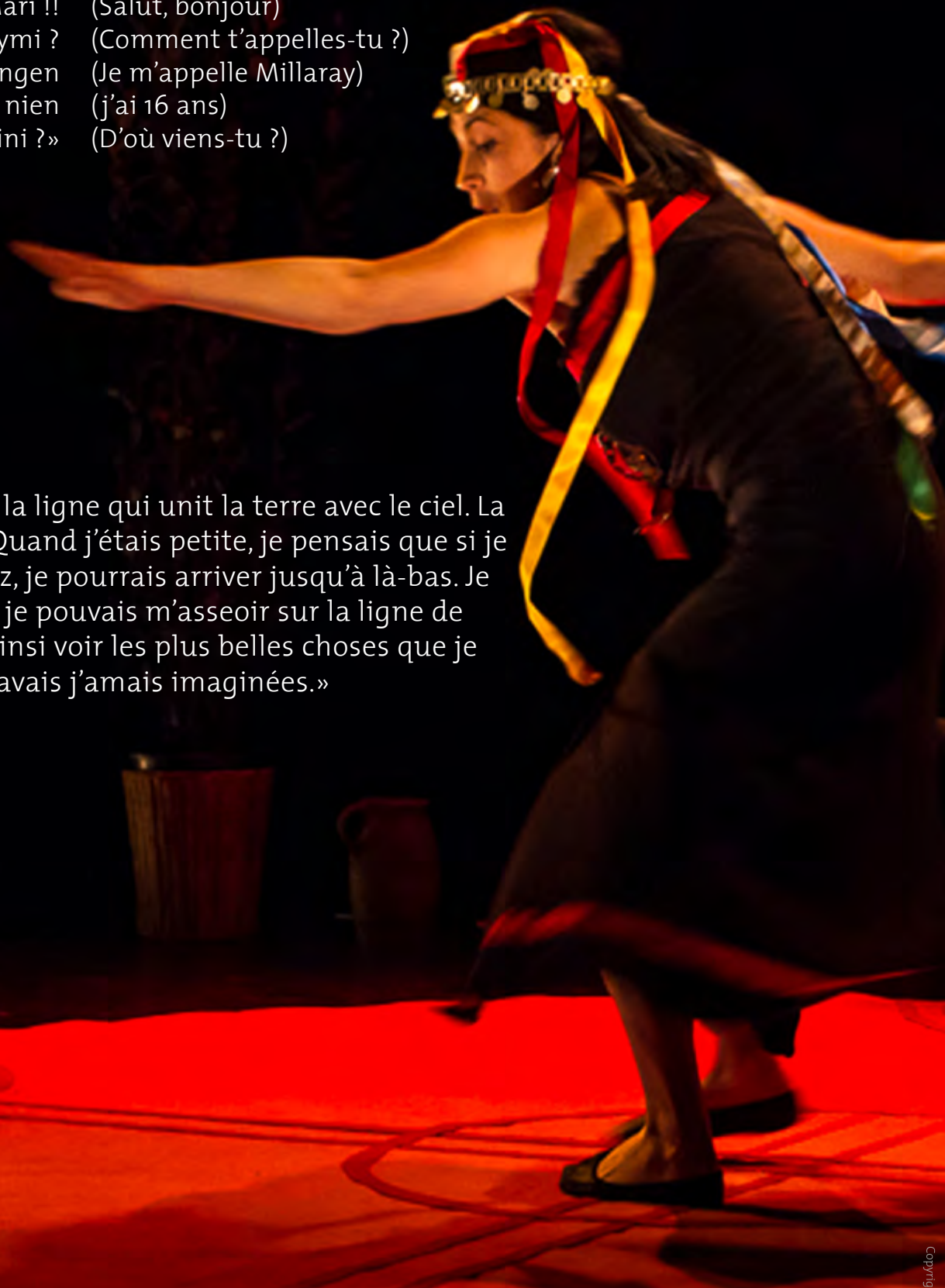
La scénographie est simple et épurée en cohésion avec la culture Mapuche peu matérialiste. Elle est composée pour l'essentiel d'un tapis circulaire représentant la cosmovision des Mapuches (appelée "Meli Witran Mapu", indiquant les 4 directions et les 4 saisons), d'un laurier (sacré pour les Mapuches) et d'un Rewe (totem Mapuche dédié aux cérémonies). Les accessoires ont été pour la plupart ramenés de voyages au Chili.

Millaray est une jeune fille destinée à devenir Machi (Chaman). Elle a reçu son savoir de sa grand-mère, elle-même descendante de Machi et ce depuis plusieurs générations. Elle doit pour cela comprendre et écouter la nature...

EXTRAITS

«Mari Mari !! (Salut, bonjour)
Iney pingeymi ? (Comment t'appelles-tu ?)
Inche Millaray pingan (Je m'appelle Millaray)
Marri nien (j'ai 16 ans)
Chew tuwini ?» (D'où viens-tu ?)

«L'horizon c'est la ligne qui unit la terre avec le ciel. La fin du monde. Quand j'étais petite, je pensais que si je marchais assez, je pourrais arriver jusqu'à là-bas. Je pensais que je pouvais m'asseoir sur la ligne de l'horizon et ainsi voir les plus belles choses que je n'avais j'amaais imaginées.»



NOTE D'INTENTION

Et je reviens aux origines, pour découvrir l'histoire enterrée, pour voir si en elle, nous trouvons sens à notre monde actuel.

Et pendant que je creuse, cherche, lis, enquête... tout commence à prendre sens, je perçois alors le pourquoi du bruit du vent, des formes des nuages, de la ligne d'horizon, de l'explosion des volcans ...

Le projet A-B Origen, l'abécédaire de nos origines, a pour objectif de faire connaître la culture aborigène d'Amérique Latine, à travers ses coutumes, ses mythes et légendes populaires.

Commençons le voyage avec les Mapuches : les gens de la terre.

« Millaray, la future Machi » est le premier spectacle de la série «A-B Origen». Ce premier chapitre est le résultat d'un temps de recherche et d'imprégnation de la culture Mapuche effectué avec la complicité de la comédienne-interprète Aurélia Demay.

L'utilisation de l'espace scénographique comme page blanche a été le point d'appui de l'écriture. Une écriture chargée de questions et d'énigmes à résoudre, tant la culture Mapuche est riche et complexe.

Pas à pas, un ordre logique apparut de façon naturelle, comme lorsque que l'eau surgit de la terre pour générer la vie.

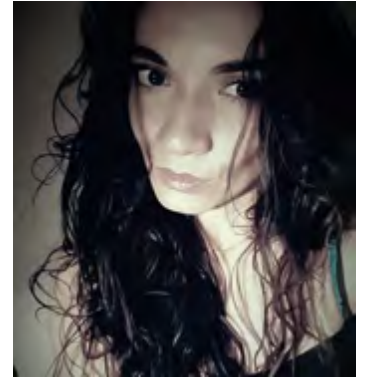
Le texte qui en découle est un message tourné vers l'avenir, de paix et d'amour, en harmonie avec les éléments naturels. C'est aussi une mise en lumière des Mapuches qui luttent jour après jour pour préserver leur peuple et leur culture.

Ce projet relève le défi de transmettre dans un langage simple, proche, chargé de sensations, une culture ancestrale venue de l'autre bout de l'océan.

A-B Origen et le Labyrinthe des sens s'adressent à tous, des plus petits aux plus grands. Il faut juste avoir envie de voyager...

Marga Murúa

L'ÉQUIPE



MARGA MURÚA L'AUTEUR ET METTEUR EN SCÈNE

Née à Santiago du Chili, elle est comédienne et actrice. Elle a grandi à l'époque de la dictature chilienne et elle a commencé à pratiquer la danse et le théâtre dès le plus jeune âge. Diplômée de la prestigieuse Université Catholique d'art dramatique du Chili. Elle s'installe en France en 2008, invitée par les compagnies internationales Royal de Luxe et La Machine avec lesquelles elle travaille sur les cinq continents. Cette même année elle fonde la compagnie professionnelle de théâtre contemporain Coma, Teatro dont un des principaux objectifs est de créer un dialogue entre deux continents : l'Europe et l'Amérique Latine. Elle s'intéresse au théâtre psychologique et axe ses recherches de mise en scène autour de la poétique de l'espace et de l'image. Grâce à la collaboration avec une équipe de professionnels issus de différents domaines, elle crée une forme de théâtre pluridisciplinaire en mettant en dialogue différentes disciplines vers la recherche d'un objectif commun.

Avec Coma, Teatro elle crée divers spectacles qui sont joués dans plusieurs théâtres renommés en France : «Séisme»

(dirigé par Cristián Soto) en 2013 et «AB-Origen : Millaray La Future Machi» - «Le Labyrinthe des Sens» entre autres. En 2014, elle est aussi dirigée par Aurélien Bory dans le cadre du masterclass "Corps dans un dispositif " au Grand T. Depuis 2011, elle collabore avec l'Université de Nantes comme enseignante d'expression orale et gestuelle ainsi que pour la mise en scène de lectures théâtralisées à l'occasion du Festival international de littérature « Bellas Latinas». Invitée à plusieurs conférences sur le théâtre et ses différentes spécialités. Elle a participé au colloque «Jeu(x) de miroirs : la diversité à l'écran» au Centre Pompidou invitée par l'Université de la Sorbonne, diffusé par France Culture. En 2015, elle a créé le projet interculturel « Education créative » à Nantes. Membre du comité de perfectionnement des programmes d'études de l'Université de Langues et cultures étrangères de l'Université de Nantes. Dans cette même année, elle croise le chemin du personnage historique d'Inés Suarez et a compris qu'il était temps de créer un projet d'échange culturel entre la France et le Chili.



AURÉLIA DEMAY

COMÉDIENNE INTÉRPRÈTE

Comédienne, elle intègre, de 1999 à 2001, le conservatoire d'art dramatique de Cholet. A la même époque, elle participe à la création de la compagnie Parole en l'Air. A son arrivée à Nantes en 2004 et jusqu'en 2006, elle poursuit sa formation au théâtre Absys puis interprète différents rôles pour la Compagnie du Chat Noir jusqu'en 2009. Depuis 2010, elle travaille régulièrement avec la Compagnie Même Pas Cap pour qui elle interprète plusieurs rôles de comédies. La même année, elle intègre la compagnie franco-chilienne Coma Teatro, avec laquelle elle travaille depuis en tant que comédienne et coordinatrice de projets et joue le rôle de la jeune Millaray dans le spectacle «A-B Origen : Millaray La Future Machi- le Labyrinthe des Sens»

Nata est une artiste franco-chilienne formée par Yves Steinmetz mais aussi par Claude Mathieu et Éric Génovèse, intervenants de la Comédie française. Diplômée en Arts du Spectacle, elle assiste Paul Barge et Claude Mann au Théâtre François Dyrek. En région parisienne, elle chante en co-pla-teau ou aux côtés de musiciens latino-américains dans les salles dédiées à l'émergence comme le Centre Barbara, le Forum Léo Ferré ou l'Auditorium Saint-Germain et prend plaisir à jouer dans les cafés-concerts comme Le Limonaire ou Le Chat Noir.

Lauréate du concours Debouts les Mots en 2010, une rencontre avec les frères Makouya aux Trois Baudets va changer la manière dont elle envisage son travail artistique et décide de poursuivre sa formation à l'École des Musiques Actuelles, ATLA. Elle intervient à présent comme enseignante, chanteuse et conteuse au Chat Masqué et formatrice auprès de la Mairie de Paris.

NATA GATTO

COMÉDIENNE INTÉRPRÈTE



ÉQUIPE

Auteur - Metteur en scène
Marga Murúa

Comédienne Intérprète
Aurélia Demay

Comédienne interprète
Nata Gatto

Musique originale
Pablo Sanhueza
et Marga Murúa

Sculpteur Rewe (Totem)
David Slaverio

Technicien lumière
Patrice Flores

Illustration
Patrick Vallot

Photos
Christian Chauvet

Vidéo
Thibault Grasset

Graphisme
Léna Serrault

Remerciements
à Emilio Antilef,
poète et journaliste
Mapuche



CONTACT

comateatro@gmail.com
diffusion.comateatro@gmail.com

07 68 73 01 99

www.comateatro.com

COMA, TEATRO



“COMA“ EN ESPAGNOL SE TRADUIT PAR “VIRGULE“, QUI MARQUE LA PAUSE POUR RESPIRER, RÉFLÉCHIR ET AVANCER.

Coma, Teatro, Compagnie de théâtre professionnelle franco-chilienne a été fondée en décembre 2008 à Nantes, par la comédienne et metteur en scène Marga Murúa.

Elle développe les arts scéniques, mettant en valeur les cultures précolombiennes et contemporaines d'Amérique Latine à travers ses auteurs, sa musique, ses références et son identité.

Marga Murúa est issue de la génération post-dictature du Chili, d'un pays en reconstruction, d'un théâtre en mutation. Les notions de transition et de continuité sont sources d'inspiration pour la metteur en scène. Traverser les frontières de la langue par les émotions et les images.

Convaincu par l'importance d'un théâtre engagé, Coma, Teatro s'intéresse à la recherche de la dramaturgie de l'espace, à une poétique de l'image qui permet la création de nouvelles théâtralités. Comment mettre en valeur le corps et la langue d'origine ? Comment transcrire sur le plateau la rencontre de diverses identités ?

La compagnie travaille sur la production de spectacles professionnels en accord avec son identité (interculturalité, échange, droit des femmes,...) et la volonté de développer et promouvoir les arts de la scène et les arts visuels. À travers ses créations, elle a le désir de construire un espace théâtral de réflexion mettant en dialogue deux continents.

En parallèle, la Compagnie voit également le théâtre comme un outil de développement personnel et d'aboutissement de soi. C'est pour cela, que le projet d'éducation créative « Teatro en el barrio » a été créé depuis 2016 et souhaite s'épanouir dans différents quartiers de Nantes et alentours.